

แผนแม่บทด้านแสดงความรับผิดชอบต่อสังคม (csr) ประจำปี 2558

ที่มาของแผนแม่บท

ปัจจุบันแนวทางในการแสดงความรับผิดชอบต่อสังคมได้ปรับเปลี่ยนรูปแบบไปจากเดิมที่แสดงความรับผิดชอบต่อสังคมด้วยการบริจาค หรือ การให้ความช่วยเหลือต่างๆมาเป็นรูปแบบการแสดงความรับผิดชอบต่อสังคมด้วยการดำเนินกิจกรรมตามมาตรฐานระหว่างประเทศ (ISO) ว่าด้วยความรับผิดชอบต่อสังคม ที่เรียกว่ามาตรฐาน ISO 26000(ISO 26000- Social Responsibility) ซึ่งเป็นมาตรฐานที่ได้พัฒนาขึ้นโดยองค์การระหว่างประเทศว่าด้วยการมาตรฐาน (The International Organization for Standardization: ISO)โดยองค์การมาตรฐานสากลได้ให้คำแนะนำว่า องค์การทุกประเภทควรแสดงความรับผิดชอบต่อสังคมที่ตอบสนองต่อความต้องการของภาคส่วนต่างๆ ในสังคมที่ได้เข้ามามีบทบาทมากขึ้น อาทิเช่น แสดงความรับผิดชอบต่อผลกระทบต่อจากองค์การที่มีต่อสังคม เศรษฐกิจ และสิ่งแวดล้อมการเคารพสิทธิมนุษยชน การเคารพต่อผลประโยชน์ของผู้มีส่วนได้เสีย ฯลฯ และในปัจจุบันได้มีการกำหนดหลักเกณฑ์ให้มีการจัดทำรายงานความรับผิดชอบต่อสังคมและมีการกำหนดดัชนีชี้วัดความสำเร็จของการดำเนินการด้วย

ดังนั้น เพื่อให้นโยบายและแผนการดำเนินงานด้านการแสดงความรับผิดชอบต่อสังคมเป็นไปอย่างเป็นระบบและได้มาตรฐานสากล คณะกรรมการส่งเสริมความรับผิดชอบต่อสังคม บริษัท ธนารักษ์พัฒนาสินทรัพย์ จำกัด จึงได้จัดทำแผนแม่บทขึ้น โดยทำการบูรณาการหลักการของความรับผิดชอบต่อสังคมตามแนวทางของ ISO 26000 และปรัชญาของเศรษฐกิจพอเพียง มิติการมีส่วนร่วมกับสังคมรอบข้าง และ การมีส่วนร่วมของหน่วยงานภายใน ธพส. เพื่อให้การดำเนินงานด้านการแสดงความรับผิดชอบต่อสังคมของ ธพส.เป็นไปอย่างสมดุล มั่นคง และยั่งยืน ซึ่งนอกจากจะเป็นประโยชน์ต่อ ธพส.เองโดยตรงแล้วยังเป็นประโยชน์ต่อผู้มีส่วนได้เสีย สังคม เศรษฐกิจและสิ่งแวดล้อม อันจะนำไปสู่ความยั่งยืนขององค์กร สังคม และประเทศชาติโดยรวม

วัตถุประสงค์ในการจัดทำแผนแม่บท

1. เพื่อใช้เป็นแนวทางให้การดำเนินกิจกรรมความรับผิดชอบต่อสังคมของ ธพส. เป็นไปอย่างเป็นระบบ มีความเป็นเอกภาพ และมีประสิทธิภาพ
2. เพื่อใช้เป็นแนวทางในการกำหนดดัชนีชี้วัดความสำเร็จของการดำเนินกิจกรรมที่จัดทำขึ้น
3. เพื่อให้กิจกรรมการแสดงความรับผิดชอบต่อสังคมของ ธพส. สร้างความยั่งยืนให้แก่องค์กร

ผลลัพธ์ที่คาดหวัง

1. เพื่อสร้างและส่งเสริมความสัมพันธ์ที่ดีกับผู้มีส่วนได้เสีย
2. เพื่อภาพลักษณ์ที่ดีของ ธพส.
3. สร้างความน่าเชื่อถือ/ ความไว้วางใจให้แก่ผู้มีส่วนได้เสียและสังคม

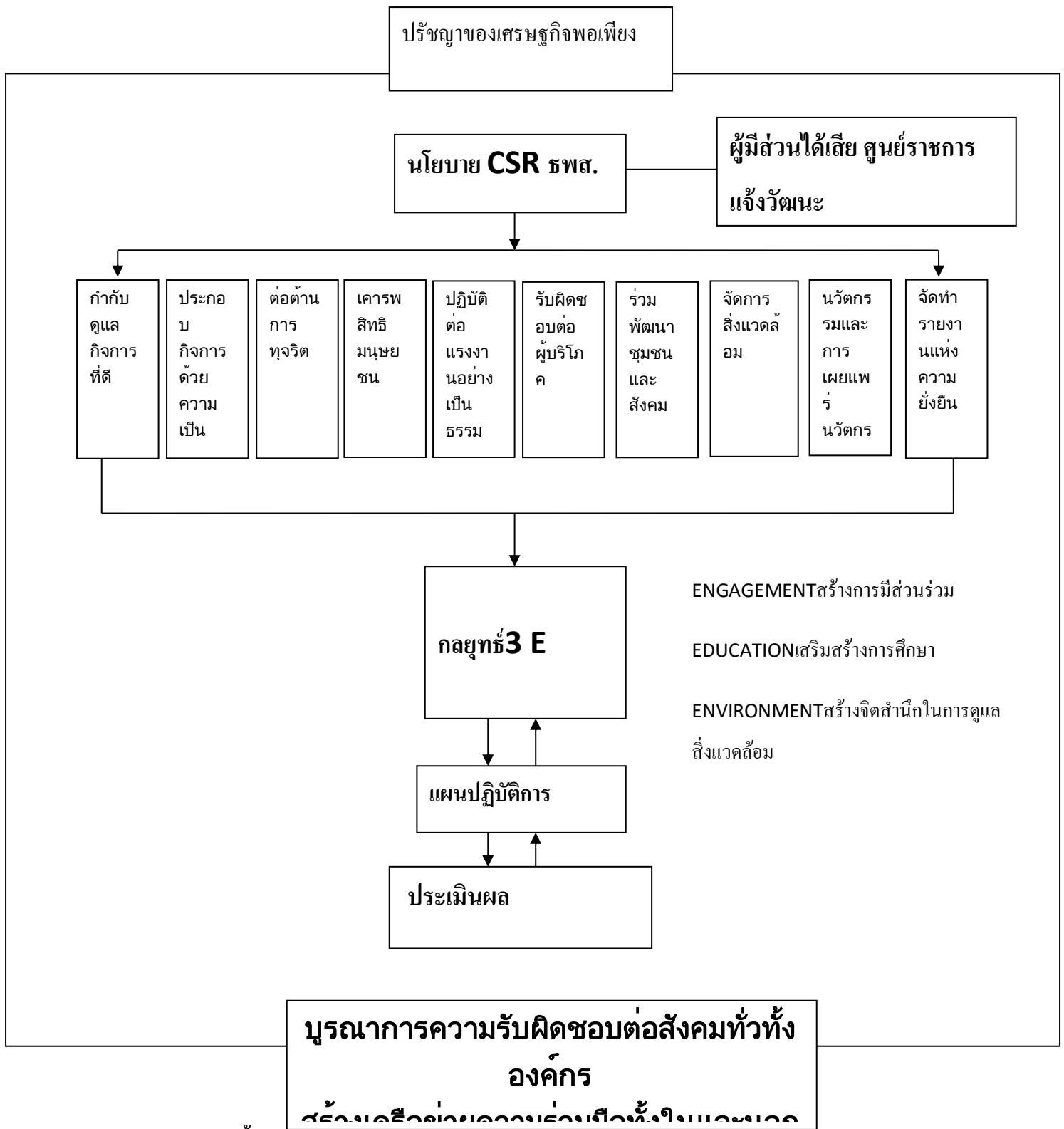
4. แสดงการตอบแทนสังคมอย่างเป็นรูปธรรม
5. สร้างมูลค่าเพิ่มให้แก่ธุรกิจ
6. เพิ่มขีดความสามารถในการแข่งขันของธุรกิจ

แผนปฏิบัติการ

เมื่อธพส. ได้พิจารณาเห็นชอบในหลักการพื้นฐาน(Principles) และหัวข้อหลัก(Core Subjects)ของ ความรับผิดชอบต่อสังคมรวมถึงความคาดหวังของผู้มีส่วนได้เสียในประเด็นต่างๆ แล้ว ธพส. ควรจะทำการบูรณาการ ความรับผิดชอบต่อสังคมนี้ให้เกิดขึ้นทั่วทั้งองค์การโดยขั้นตอนต่างๆ ในการบูรณาการความรับผิดชอบต่อสังคมให้เกิดขึ้นในองค์การอย่างทั่วถึง จะประกอบด้วยแนวทาง ดังนี้

1. ความสัมพันธ์ระหว่างองค์การ(ธพส.)กับผู้มีส่วนได้เสียสังคม และสิ่งแวดล้อม
2. การเพิ่มพูนความรู้ความเข้าใจเกี่ยวกับความรับผิดชอบต่อสังคมให้แก่พนักงานของธพส.
3. ทบทวนและปรับปรุงแผนการดำเนินงานและแนวปฏิบัติขององค์การที่เกี่ยวกับความรับผิดชอบต่อสังคม
4. จัดทำโครงการ/แผนงานด้านความรับผิดชอบต่อสังคมที่สร้างความน่าเชื่อถือให้แก่ผู้มีส่วนได้เสีย
5. ส่งเสริมการปฏิบัติเพื่อบูรณาการความรับผิดชอบต่อสังคมให้เกิดขึ้นทั่วทั้งองค์การ
6. สื่อสารด้านความรับผิดชอบต่อสังคมให้ผู้ที่มีส่วนเกี่ยวข้องและสังคมได้รับทราบ
7. ส่งเสริมและสนับสนุนให้พนักงานมีจิตอาสา/จิตสาธารณะเพื่อแสดงความรับผิดชอบต่อสังคมอย่างเป็นรูปธรรม

กรอบความรับผิดชอบต่อสังคมโดยการประยุกต์ใช้ปรัชญาของเศรษฐกิจพอเพียง



ENGAGEMENTสร้างการมีส่วนร่วม

EDUCATIONเสริมสร้างการศึกษา

ENVIRONMENTสร้างจิตสำนึกในการดูแลสิ่งแวดล้อม

คำอธิบายหลักการพื้นฐานของความรับผิดชอบต่อสังคม

องค์ประกอบหลักที่สำคัญของมาตรฐาน ISO 26000 ได้แก่ หลักการพื้นฐาน (Principles) ของความรับผิดชอบต่อสังคม ซึ่งเป็นแนวทางพื้นฐานที่สำคัญสำหรับหัวข้อหลักในการดำเนินกิจกรรม และขั้นตอนการบูรณาการความรับผิดชอบต่อสังคมให้เกิดขึ้นทั่วทั้งองค์การ โดยหลักการพื้นฐานของความรับผิดชอบต่อสังคมทั้ง 7 หลักการ จะประกอบด้วย

1. หลักความรับผิดชอบต่อที่สามารถตรวจสอบได้ (Accountability) ได้แก่ องค์การควรมีความรับผิดชอบต่อผลกระทบที่อาจเกิดขึ้นแก่สังคม เศรษฐกิจ และสิ่งแวดล้อม โดยองค์การจะต้องยอมรับการถูกตรวจสอบอย่างละเอียดและตอบสนองต่อการตรวจสอบด้วยดี ผู้บริหารมีหน้าที่ในการตอบคำถามของหน่วยงานต่างๆ ที่มีอำนาจตามกฎหมาย รวมทั้งกลุ่มผลประโยชน์ต่างๆ สำหรับผลกระทบที่เกิดจากการตัดสินใจและการดำเนินการต่างๆ ขององค์การที่มีต่อสังคม สิ่งแวดล้อม และเศรษฐกิจ ซึ่งการถูกตรวจสอบนี้จะเป็นผลดีทั้งต่อองค์การและสังคม เนื่องจากจะทำให้้องค์การได้มีโอกาสอธิบายถึงเหตุผลในการตัดสินใจดำเนินการขององค์การที่ส่งผลกระทบต่อสังคม สิ่งแวดล้อมและเศรษฐกิจนั้น โดยเฉพาะอย่างยิ่ง ในกรณีที่เกิดความผิดพลาดและก่อให้เกิดผลกระทบด้านลบ องค์การจะได้แสดงการยอมรับและเป็นผู้รับผิดชอบต่อความผิดพลาดนั้น รวมไปถึงการหาแนวทางในการป้องกันแก้ไขไม่ให้เกิดความผิดพลาดที่ไม่ได้ตั้งใจและไม่ได้คาดคิดเหล่านั้นซ้ำอีก ฉะนั้น ในการตัดสินใจต่อเรื่องใดๆ ก็ตาม องค์การจะต้องดำเนินการด้วยความระมัดระวังเป็นอย่างมาก ทั้งในประเด็นที่เกี่ยวข้องโดยตรง หรือในประเด็นที่อาจจะมีการมองข้ามไป

สรุปได้ว่า องค์การควรมีความรับผิดชอบต่อประเด็นต่างๆ ดังนี้

- ผลกระทบจากการตัดสินใจและการดำเนินการต่างๆ ขององค์การที่มีต่อสังคม สิ่งแวดล้อม และเศรษฐกิจ โดยเฉพาะผลกระทบด้านลบที่มีนัยสำคัญ
- การดำเนินการเพื่อการป้องกันผลกระทบด้านลบที่ถูกมองข้ามหรือเกิดขึ้นโดยไม่ได้ตั้งใจเพื่อป้องกันไม่ให้เกิดขึ้นซ้ำ

2. หลักความโปร่งใส (Transparency) ได้แก่องค์การควรเปิดเผยข้อมูลต่างๆ ให้ผู้มีส่วนได้เสีย รวมทั้งผู้ที่เกี่ยวข้องได้รับทราบอย่างชัดเจน ถูกต้อง ครบถ้วน โดยมีการชี้แจงพร้อมทั้งระบุเหตุผลเกี่ยวกับนโยบาย การตัดสินใจและการดำเนินการต่างๆ ที่้องค์การรับผิดชอบต่อสังคมและสิ่งแวดล้อมที่้องค์การทราบ ทั้งนี้ องค์การควรเตรียมความพร้อมด้านสารสนเทศเพื่อให้ผู้ได้รับผลกระทบสามารถเข้าถึงได้โดยตรงและสามารถเข้าใจได้ง่าย คือ เป็นข้อเท็จจริง และนำเสนอในรูปแบบที่มีความชัดเจน มีความน่าเชื่อถือ เพื่อผู้มีส่วนได้เสียจะสามารถประเมินผลกระทบได้อย่างถูกต้อง

อนึ่ง ในหลักการของความโปร่งใสนี้ มิได้ต้องการให้นำข้อมูลสารสนเทศเหล่านั้นไปเผยแพร่สู่สาธารณชน รวมทั้งสารสนเทศที่มีเอกสิทธิ์ การฝ่าฝืนกฎหมายการค้า ความมั่นคง หรือความรับผิดชอบต่อความเป็นส่วนตัว

นอกจากนั้น องค์การควรมีความโปร่งใสในการตัดสินใจ และในการดำเนินการต่าง ๆ ขององค์การที่มีผลกระทบต่อสังคม สิ่งแวดล้อมและเศรษฐกิจ โดยองค์การจะต้องสร้างความโปร่งใสในเรื่องต่างๆ ดังนี้

- วัตถุประสงค์ ลักษณะ และสถานที่ตั้งของการดำเนินการต่างๆ ขององค์การ

- คุณลักษณะของกลุ่มผลประโยชน์ต่างๆ ที่กำกับดูแลองค์การ
- ลักษณะของการตัดสินใจ

3. **หลักการปฏิบัติอย่างมีจริยธรรม (Ethical Behavior)** ได้แก่ องค์การจะต้องมีการดำเนินการอย่างมีจริยธรรมโดยคำนึงถึงความซื่อสัตย์ ความยุติธรรม ความเท่าเทียม ต่อผู้มีส่วนได้เสียและสิ่งแวดล้อม

4. **หลักการเคารพต่อผลประโยชน์ของผู้มีส่วนได้เสีย (Respect for Stakeholder Interests)** ได้แก่ องค์การจะต้องตระหนักถึงสิทธิและผลประโยชน์ของผู้มีส่วนได้เสีย โดยเปิดโอกาสให้แสดงความคิดเห็นเกี่ยวกับกิจกรรมขององค์การ เช่น นโยบาย ข้อเสนอ หรือการตัดสินใจต่างๆ ที่จะส่งผลต่อผู้มีส่วนได้เสีย

5. **หลักการเคารพต่อหลักนิติธรรม (Respect for the Rule of Law)** ได้แก่ องค์การจะต้องมีการปฏิบัติที่สอดคล้องกับหลักของกฎหมาย และกฎระเบียบต่างๆ ที่เกี่ยวข้อง

6. **หลักการเคารพต่อการปฏิบัติตามแนวทางของสากล (Respect for International Norms of Behavior)** ได้แก่ องค์การจะต้องให้การยอมรับต่อแนวปฏิบัติสากล สนธิสัญญาสากล คำสั่ง ประกาศ ข้อตกลง มติ และข้อชี้แนะต่างๆ ซึ่งได้รับการรับรองจากองค์การสากลที่เกี่ยวข้องกับองค์การนั้นๆ

7. **หลักการเคารพต่อหลักสิทธิมนุษยชน (Respect for Human Rights)** ได้แก่ องค์การจะต้องให้ความเคารพต่อสิทธิมนุษยชน และยอมรับถึงความสำคัญ และดำเนินกิจกรรมที่สอดคล้องกับปฏิญญาสากลว่าด้วยสิทธิมนุษยชน

หัวข้อหลัก (Core Subjects) ในการแสดงความรับผิดชอบต่อสังคม

นอกจากหลักการพื้นฐาน (Principles) ของความรับผิดชอบต่อสังคมทั้ง 7 หลักการดังที่ได้กล่าวมาแล้วข้างต้น ความรับผิดชอบต่อสังคมจะมีแนวความคิดที่สำคัญในแต่ละประเด็นรวมถึงแนวทางการดำเนินการและความคาดหวังที่เกี่ยวข้อง ซึ่งจะช่วยให้องค์การได้เข้าใจในสิ่งที่ควรจะทำอย่างชัดเจนขึ้น โดยหัวข้อหลักของความรับผิดชอบต่อสังคม จะประกอบด้วย

1. **การกำกับดูแลกิจการที่ดี (Organizational Governance)** ได้แก่ การจัดระบบบริหารจัดการอย่างรู้หน้าที่ มีความรับผิดชอบต่อสังคมอย่างโปร่งใส เท่าเทียม เป็นธรรม มีประสิทธิภาพ สามารถตรวจสอบได้

2. **สิทธิมนุษยชน (Human Rights)** ได้แก่ การตรวจสอบสถานะขององค์การ สถานการณ์ที่มีความเสี่ยงด้านสิทธิมนุษยชน การหลีกเลี่ยงการสมรู้ร่วมคิด การแก้ไขข้อขัดแย้ง การเลือกปฏิบัติ และกลุ่มที่ต้องมีการดูแลเป็นพิเศษ ตลอดจนสิทธิการเป็นพลเมืองและสิทธิทางการเมือง สิทธิทางด้านเศรษฐกิจ สังคมและวัฒนธรรม หลักการและสิทธิขั้นพื้นฐานในการทำงาน

3. **ข้อปฏิบัติด้านแรงงาน (Labor Practices)** ได้แก่ การจ้างงานและแรงงานสัมพันธ์ สภาพแวดล้อมในการทำงาน การปกป้องทางสังคม การसानเสวนาทางสังคม สุขอนามัยและความปลอดภัยในการทำงาน รวมทั้งการพัฒนาบุคคลและการฝึกอบรมในสถานที่ปฏิบัติงาน

4. การดูแลสิ่งแวดล้อม (Environment) ได้แก่ การป้องกันมลภาวะ การใช้ทรัพยากรอย่างยั่งยืน การเปลี่ยนแปลงของสภาพภูมิอากาศ และการปกป้องสิ่งแวดล้อม ความหลากหลายทางชีวภาพ และการฟื้นฟูพื้นที่อยู่ทางธรรมชาติ

5. การปฏิบัติอย่างเป็นธรรม (Fair Operating Practices) ได้แก่ การแข่งขันอย่างเป็นธรรม การส่งเสริมความรับผิดชอบต่อสังคมในห่วงโซ่คุณค่าการเคารพต่อสิทธิในทรัพย์สินการมีส่วนร่วมทางการเมือง รวมทั้งการต่อต้านการคอร์รัปชัน

6. ความใส่ใจต่อผู้บริโภค (Consumer Issues) ได้แก่ ข้อปฏิบัติตามสัญญาที่เป็นธรรม การตลาดอย่างเป็นธรรม สารสนเทศที่เป็นข้อเท็จจริงและไม่อคติการปกป้องดูแลสุขภาพและความปลอดภัยของผู้บริโภค การบริโภคอย่างยั่งยืน การบริการ การสนับสนุน และการแก้ไขข้อร้องเรียนและข้อพิพาทจากผู้บริโภค การปกป้องข้อมูลและการรักษาความเป็นส่วนตัวของผู้บริโภค การเข้าถึงการบริการที่จำเป็น และการให้ความรู้และการสร้างจิตสำนึก

7. การมีส่วนร่วมและการพัฒนาชุมชน (Community Involvement and Development) ได้แก่ การมีส่วนร่วมของชุมชน การศึกษาและวัฒนธรรม การจ้างงานและการพัฒนาทักษะ การพัฒนาและการเข้าถึงเทคโนโลยี การสร้างรายได้และความมั่งคั่ง สุขภาพ และการลงทุนทางสังคม

อนึ่งเพื่อให้การดำเนินงานตามแนวทาง CSR (ISO 26000) มีประสิทธิภาพ และประสิทธิผลสูงสุด องค์การสามารถนำปรัชญาของเศรษฐกิจพอเพียงของพระบาทสมเด็จพระเจ้าอยู่หัวมาประยุกต์ใช้เพื่อเป็นกรอบแนวทางในการปฏิบัติ หรือเครื่องมือในการกำกับการดำเนินงานกิจกรรมต่างๆ เพราะจะทำให้การปฏิบัติมุ่งเน้นไปที่การเสริมสร้างความเข้มแข็ง ความสมดุล ความมั่นคง ความยั่งยืนให้กับผู้มีส่วนได้เสีย และมีมิติการมีส่วนร่วมกับสังคมรอบข้าง และการมีส่วนร่วมของหน่วยงานภายใน ธพส. เนื่องจากการปฏิบัติจะตั้งอยู่บนความพอประมาณ ความมีเหตุผล และมีภูมิคุ้มกันต่อความเปลี่ยนแปลงที่อาจเกิดขึ้นทั้งภายในและภายนอกองค์การ โดยใช้ความรู้ และคุณธรรมเป็นหลักในการปฏิบัติด้วย ทำให้ผู้ที่เกี่ยวข้องทั้งหลายสามารถอยู่ร่วมกันได้อย่างเป็นสุข และเป็นผลดีต่อความยั่งยืน(Sustainability)ขององค์การ เพราะจะนำไปสู่ความเจริญเติบโตอย่าง “สมดุล มั่นคง และยั่งยืน” ขององค์การในระยะยาว

ทั้งนี้ องค์การสามารถแสดงความรับผิดชอบต่อผู้มีส่วนได้เสียตลอดจนสังคมและสิ่งแวดล้อมโดยกำหนดกลยุทธ์ในด้านความรับผิดชอบต่อสังคมขององค์การอย่างชัดเจน เพื่อแสดงเจตจำนงให้เห็นถึงความมุ่งมั่น ตั้งใจ ยึดถือเป็นนโยบายสำคัญที่ได้รับการสนับสนุนอย่างเป็นรูปธรรมจากผู้บริหารสูงสุดขององค์การ เช่น มีการกำหนดแผนปฏิบัติการ มีผู้รับผิดชอบในการดำเนินการ และมีการบูรณาการความร่วมมือของบุคลากรทั่วทั้งองค์การ ตลอดจนมีการสร้างความรู้ ความเข้าใจ และทำการสื่อสารให้ทุกคนได้ทราบโดยทั่วกัน จะได้สร้างความร่วมมือร่วมใจให้เกิดขึ้นทั่วทั้งองค์การ และถือเป็นข้อตกลงร่วมกันที่ทุกคนในองค์การจะร่วมกันแสดงความรับผิดชอบต่อผู้มีส่วนได้เสีย สังคม และสิ่งแวดล้อม อันจะนำไปสู่ความเจริญเติบโตขององค์การอย่างยั่งยืนในที่สุด

ตัวอย่างการแสดงความรักรับผิดชอบต่อสังคมขององค์กร

<p>ขั้นที่ 1 วิเคราะห์ผู้มีส่วนได้เสีย</p>	<p>ขั้นที่ 2 พิจารณาประเด็นที่เกี่ยวข้องกับผู้มีส่วนได้เสีย</p>	<p>ขั้นที่ 3 เลือกประเด็นที่จะดำเนินการ</p>
<p>ภายในองค์กร/บริษัท</p> <ul style="list-style-type: none"> - ผู้ถือหุ้น พนักงาน 	<ul style="list-style-type: none"> - ด้านสิทธิมนุษยชน - ด้านสวัสดิการพนักงาน 	<p>ปัจจัยที่พิจารณาเช่น</p> <ul style="list-style-type: none"> - ความเหมาะสมของผลตอบแทน - ความพร้อมด้านทรัพยากรขององค์กร เช่น ฐานะทางการเงิน ทรัพยากรบุคคล - การจัดระบบทำงานที่มุ่งเน้นความปลอดภัยและสุขอนามัย ฯลฯ
<p>ผู้ที่เกี่ยวข้องโดยตรง</p> <ul style="list-style-type: none"> - ลูกค้า คู่ค้า คู่แข่ง 	<ul style="list-style-type: none"> - ความปลอดภัยของสุขอนามัย - การปฏิบัติที่เป็นธรรม 	<ul style="list-style-type: none"> - ดูแลชีวิตและทรัพย์สินให้ปลอดภัย ไม่เป็นอันตรายต่อชีวิตหรือสุขภาพ - ให้ข้อมูลที่ถูกต้องและเพียงพอแก่ผู้บริโภค - ให้การสนับสนุนการผลิตหรือพัฒนาสินค้าของลูกค้า - ส่งเสริมการแข่งขันทางการค้าอย่างเสรี ฯลฯ
<p>ผู้ที่เกี่ยวข้องโดยอ้อม</p> <ul style="list-style-type: none"> - ภาครัฐชุมชน สังคม 	<ul style="list-style-type: none"> - การปฏิบัติตามกฎหมาย - การมีส่วนร่วมในการพัฒนาสังคม 	<ul style="list-style-type: none"> - ความโปร่งใส - ความรับผิดชอบต่อ - การกำกับดูแลที่ดี - จัดกิจกรรมที่เสริมสร้างความเข้มแข็งให้แก่ชุมชนและสังคม